



Ao Quadrado

Nº18 - Boletim Informativo Bimestral da Associação de Xadrez do Distrito de Setúbal

Editorial

O ensino do xadrez nas escolas normalmente é englobado na área do desporto escolar, no entanto, pelas suas características, pode ser introduzido como complemento na estratégia de implementação de um Plano de Matemática, nomeadamente no seio de um Clube de Matemática. Esta actividade, melhora a concentração, melhora o desenvolvimento intelectual, como aquele relacionado com a matemática e com a leitura pois implica interpretação, compreensão e análise; desenvolve estratégias e modos de pensamento e de resolução e antecipação de problemas; desenvolve aptidões: lógico-matemáticas, visuo-espaciais, intrapessoais. Desenvolve a consciência entre causas e efeitos, aprendem que há consequências para as suas decisões. Obviamente que o desenvolvimento cognitivo tem consequentes melhorias no rendimento escolar. Enumeramos apenas alguns dos aspectos, que valorizam esta actividade do ponto de vista escolar.

Existe já uma acção de formação de 25 horas (créditos: 1): "A abordagem do Xadrez em ambiente escolar" já aprovada para o centro de formação de professores do Barreiro, a aguardar financiamento, que permitirá dotar os docentes de conhecimentos na área e permitam o desenvolvimento desta actividade.

A Associação de Xadrez do Distrito de Setúbal/Federação Portuguesa de Xadrez tem paralelamente organizado cursos de formação de formadores de xadrez dirigido ao ensino do xadrez nas escolas.

Estamos empenhados em criar condições para a aprendizagem desta modalidade em todo o Distrito e estamos disponíveis para dar todo apoio, dentro das nossas limitações. Desde que seja manifestada a vontade e disponibilizados meios, qualquer instituição pode contar com a nossa colaboração.

António Bravo

Destaques

O Curso de formação de monitores realizado em Santiago do Cacém, nas instalações da Biblioteca Municipal, durante o mês de Outubro, foi bastante positivo, com uma metodologia diferente de abordagem ao tema, e com introdução de novos tópicos, enriqueceu bastante o seu conteúdo .

Foi dado privilégio ao ensino do Xadrez mas outros conceitos foram apresentados, sempre da óptica da modalidade: "Criação de Dinâmicas de Grupo", "Comportamento e Atitude do Monitor" e a "Psicologia no Desporto".

O curso teve a duração de 14 horas. Os prelectores foram a Teresa Vaz (Psicóloga) e o Henrique Pinela (FIDE Instructor).

Participaram treze formandos, abrangendo os concelhos de Beja, Seixal, Grândola e Santiago do Cacém.





Ao Quadrado

Nº18 - Boletim Informativo Bimestral da Associação de Xadrez do Distrito de Setúbal

- **AGENDA DE NOVEMBRO/DEZEMBRO**
PROVAS AXS

1, 3, 4 e 5 de Novembro - Campeonato Distrital Absoluto Feminino: <http://www.axsetubal.com>

10, 11, 12, 17, 19, 24 e 26 de Novembro – Torneio de Honra-Equipas: <http://www.axsetubal.com>

29 de Novembro, 1, 3, 6, 8, 10, 13, 15 e 17 de Dezembro –
- 3º Circuito-Costa Azul: XII Torneio FIDE PDX Barreiro: <http://www.axsetubal.com>

- **AGENDA DE NOVEMBRO/DEZEMBRO**
PROVAS FPX

De 14 a 22 de Novembro – Torneio Nacional de Mestres:
(local: Barreiro) <http://www.fpx.pt>

De 14 a 22 de Novembro – Torneio Nacional de Honra:
(local: Barreiro) <http://www.fpx.pt>

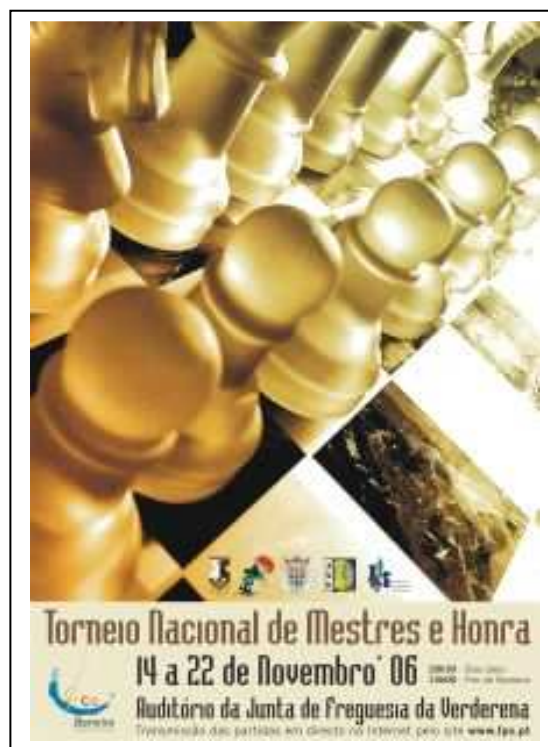
25 e 26 de Novembro – Campeonatos Nacionais de Rápidas:
<http://www.fpx.pt>

9 de Dezembro – SuperTaça 2006/07 : <http://www.fpx.pt>

- **AGENDA DE NOVEMBRO/DEZEMBRO**
PROVAS NÃO OFICIAIS NO DISTRITO

22 de Dezembro - 8º Ciclo de Torneios Temáticos do Barreiro, 1ª prova - <http://cxb.no.sapo.pt>

29 de Dezembro – 8º Ciclo de Torneios Temáticos do Barreiro, 2ª prova - <http://cxb.no.sapo.pt>



**A Direcção da Associação de Xadrez de Setúbal deseja a todos
Um Feliz Natal e Um Excelente Ano Novo.**



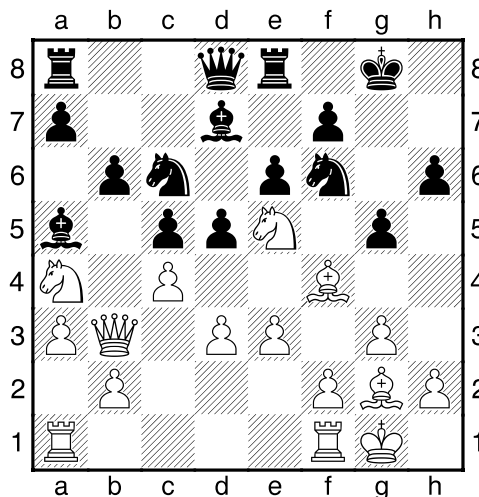
Ao Quadrado

Nº18 - Boletim Informativo Bimestral da Associação de Xadrez do Distrito de Setúbal

PARTIDA COMENTADA PELO MESTRE

V, Topalov - V, Kramnik

Vladimir Kramnik é o novo campeão mundial de xadrez após derrotar Topalov no match para o título mundial que decorreu em Elista em Outubro de 2006. Os dois jogadores já se tinham encontrado várias vezes e hoje apresentamos uma das vitórias de Kramnik sobre Topalov **1.♖f3** Topalov evita a defesa Berlinense que nem Kasparov conseguiu quebrar quando foi derrotado por Kramnik. **1...♗f6 2.c4 e6 3.♗c3 ♘b4 4.♖b3** Normalmente a dama sai por c2, mas esta jogada é também utilizada para tentar surpreender os adversários. **4...c5 5.g3 ♗c6 6.a3 ♘a5 7.♗g2 0-0 8.0-0 d5 9.d3 h6** Evita a pregagem em g5 e consolida a casa d5. **10.♗f4 ♗e8 11.♗a4** Outro plano interessante seria [11.♗e5 ♗xe5 12.♗xe5 ♗g4 13.♗f4 e5 14.♗d2 d4 15.♗e4 ♗xd2 16.♗xd2 Com hipóteses iguais para ambos os jogadores.] **11...b6 12.♗e5 ♗d7** Uma boa jogada de Kramnik, uma vez que Bb7 seria errado por [12...♗b7 13.♗xc5 ♗d4 14.♗xb7 ♗xb3 15.♗xd8 ♗xa1 16.♗xa1 ♗exd8 17.b4 Com vantagem decisiva das brancas.] **13.e3?** Talvez surpreendido pela resposta de Kramnik, Topalov comete um erro que vai levar a uma vantagem das negras nesta posição. Seria melhor [13.♗c3 ♗xe5 14.♗xe5 ♗g4 15.♗f4 ♗xc3 16.♗xc3 ♗c6] **13...g5**



Mais uma forte jogada de Kramnik que é consequência do lance anterior de Topalov, as negras aproveitam para realizar um conjunto de trocas e ganharem importante espaço para poderem manobrar mais activamente que as brancas. **14.♗xc6 ♗xc6 15.♗e5 ♗g4 16.♗c3 ♗xc3 17.♗xc3 dxc4 18.dxc4 ♗xg2 19.♗xg2** Como se pode ver, as negras simplificaram o jogo em seu favor e agora vão tentar aproveitar a má colocação da dama branca em b3 e ganharem mais espaço na ala de rei. **19...♖e7** Com a simples ideia de Db7+ e Ce5. A vantagem já é das negras devido à imprecisão 13.e3 de Topalov. **20.♗e4 f5 21.h3 ♗e5 22.♖c3 ♗d7 23.♗d2 ♗ad8 24.♗ad1 ♗f6 25.♗f3 ♗xd1 26.♗xd1 e5 27.♖c2 e4**

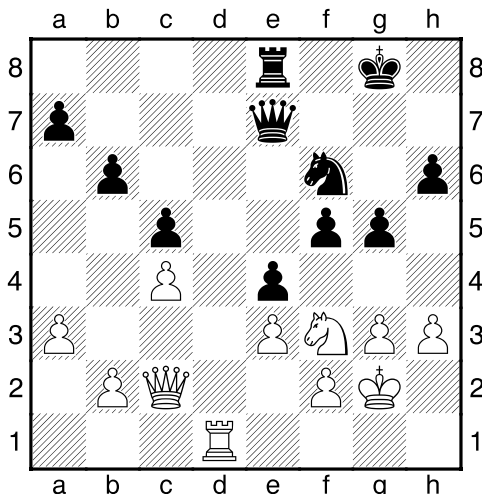
Os nossos agradecimentos ao apoio da Câmara Municipal do Barreiro na impressão dos boletins.

Colabore no Boletim da AXS, envie o seu artigo, seja de opinião ou de informação, para o e-mail da Associação de Xadrez do Distrito de Setúbal.



Ao Quadrado

Nº18 - Boletim Informativo Bimestral da Associação de Xadrez do Distrito de Setúbal



As negras continuam a ganhar espaço e com este lance praticamente dividem a posição das brancas em dois. **28. ♖g1 ♜d8 29. ♗e2 ♞xd1 30. ♞xd1 ♞d7** Obviamente as negras trocam as peças pesadas uma vez que têm mais espaço de manobra e o seu rei pode chegar mais rapidamente ao centro que o branco. **31. ♞xd7** As brancas são forçadas a aceitar a troca, caso contrário a dama negra ficaria a controlar a única coluna aberta e poderia conjugar com o cavalo ataques em ambos os flancos. **31... ♗xd7 32. b3 ♗e5 33. ♗c3 ♜f7 34. g4** Mais um erro em posição difícil, no entanto [34. ♜f1 ♗e6 35. ♜e2 h5 E as negras continuam a apertar.] **34... ♜fg4 35. hxg4 ♗xg4 36. ♗xe4 ♗e6 37. ♗c3 ♗e5 38. f4 gxf4 39. exf4 ♗c6** Os finais de cavalos têm muito em comum com os finais de peões e neste caso o peão passado mais afastado das negras vai obrigar o rei branco a deslocar-se para o extremo do tabuleiro e com isso decidir o jogo em favor das negras. **40. ♗b5 h5 41. ♜g3 a5 42. ♗c7+ ♜f5 43. ♗d5 ♗d4 44. ♜h4** [44. ♗xb6 ♗xb3 45. ♗d7 h4+ 46. ♜xh4 ♜xf4 Seria como na partida.] **44... ♗xb3 45. ♜xh5 ♗d2 46. ♗xb6 ♜xf4 47. ♗a4 ♗e4** O rei negro chega primeiro aos peões brancos. Uma excelente partida de estratégia por parte do novo campeão mundial. **0-1**

Sérgio Rocha



Al Shatrandj
CHESS OUTFITTERS



*Relógios de xadrez, digitais ou analógicos.
Tabuleiros murais de xadrez para formação.
Peças e tabuleiros de xadrez de mesa.
Peças e tabuleiros de xadrez em tamanho grande para divulgação.*

Entrega em todo o país, contacte-nos:

<http://www.al-shatrandj.com/>

Tel: 282 315 127

Fax: 282 314 975

NIF: PT 503 942 952

E-Mail: nrlanier@mail.telepac.pt

Pode solitar à AXS o catálogo do material de xadrez disponibilizado pela respectiva empresa. e-mail: axsetubal@gmail.com