



Ao QUADRADO

Nº3 Boletim Informativo Bimensal da Associação de Xadrez de Setúbal

Editorial

Dizia Luís Reis, no Boletim nº2, “mais um ciclo de vida da AXS está a começar”, concordo plenamente com esta afirmação, já que fui um dos primeiros a fazer parte dos seus corpos directivos desde a sua fundação, que teve no Barreiro os seus primeiros anos de vida, por isso, posso afirmar que conheço desde sempre os bons e maus momentos por que tem passado, contudo a todos tem sobrevivido e crescido gradualmente, basta lembrar o número de praticantes já filiados cerca de 400, e a qualidade de um número bastante razoável destes praticantes, concedendo-lhe um lugar de destaque no panorama do xadrez nacional. Seguramente, os leitores que se interessam pelo xadrez, ao lerem estes boletins informativos lograrão ficar com uma ideia mais aproximada do que é esta associação e o que representa esta modalidade principalmente para as camadas mais jovens da população em idade escolar e não só. Costuma dizer-se que o xadrez é um desporto que pode ser praticado por indivíduos dos 6 aos 60 anos. Não quero terminar, sem aproveitar este espaço para dirigir um apelo a todos os xadrezistas filiados e dirigentes ligados à modalidade, no sentido de comparecerem, quando convocados, às reuniões dos corpos sociais e principalmente às assembleias gerais, onde ultimamente, os clubes filiados têm sido muito pouco representados, sendo este um dos aspectos que mais tem preocupado os seus dirigentes. Acredito que a nova direcção liderada por António Bravo, tem capacidade para alterar esta situação.

Manuel Brito

Destaque



Os Campeonatos Distritais de Jovens, nos escalões de sub 8 a sub 16, realizaram-se no Barreiro, nas instalações da Brincolândia e do Santoantoniense FC, e movimentaram mais de uma centena de jovens.

Os novos campeões são: (sub 16) Ricardo Sousa do Santoantoniense FC ; (sub 14) João Neto do GDR Bonfim e Ana Simões do G.C.Sul; (sub 12) António Bernardino do G.X.Almada e Sofia Rosa da CDR Cavaquinhas; (sub 10) Manuel Silveira e Inês Linares, ambos da Brincolândia; (sub 8) Sérgio Mendes e Patricia Tibério da Brincolândia

AB.



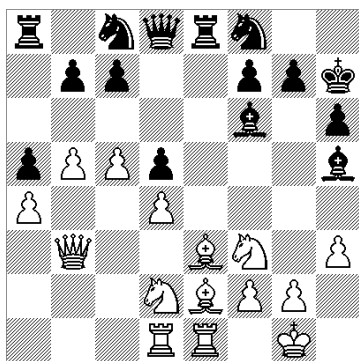
• PARTIDA COMENTADA PELO MESTRE INTERNACIONAL BARREIRENSE SÉRGIO ROCHA

S. Rocha - V. Ulyanovsky [B03]

Batalha dos Mestres, 2003

[Sergio Rocha]

1.e4 ♘f6 Defesa Alekhine 2.e5 ♘d5 3.d4 d6 4.c4 outra possibilidade é jogar Cf3 para Bc4 e De2 4...♘b6 5.exd6 [5.f4 também é possível originando um jogo mais complexo] 5...exd6 6.♗f3 ♙e7 7.♙e3 ♙g4 8.♙e2 0-0 9.♘bd2 eu gosto desta manobra que controla a casa c4, porque em certas variantes as negras jogam d5 e podem colocar o cavalo em c4 9...♘8d7 10.0-0 ♞e8 11.b4 ♙f6 12.♞e1 ♗f8 [12...c5 13.a3 era uma melhor opção para as negras, dado que na partida ficaram com uma posição inferior] 13.h3 ♙h5 14.a4 a5 15.b5 h6 16.♞b3 e aqui as brancas já têm uma vantagem apreciável, a ideia é jogar Tad1 e c5 aumentando a pressão e a vantagem de espaço 16...d5 17.c5 ♗c8 18.♞ad1 ♖h7? este lance é um erro grave uma vez que coloca o rei onde pode levar um importante xeque e é também uma importante perda de tempo que permite às brancas ganhar mais vantagem [18...♗e6!?] 19.♙f4 ♗e6 20.♙e5 ♙xe5 21.♗xe5 o peão d4 é intocável devido ao erro no lance 18 das negras 21...♙xe2 22.♞xe2 ♖g8 [22...♗f4 23.♞ee1 obrigatório dado que Te3 Dg5 e as brancas têm dificuldades 23...♞g5 24.♞f3 era uma ideia para as negras terem alguma actividade] 23.♗df3 ♗f4 agora é tarde 24.♞e3 ♗e7 25.♞c2 controla a casa f5 25...♞c8? erro que dá vantagem decisiva as brancas 26.c6! b6 as negras tentam manter equilibrada a estrutura de peões mas agora é difícil colocar em jogo a torre de a8 e a dama 27.♗d7 ♞d8 28.♞de1+- ♗e6 29.♞xe6 o assalto directo ao rei é agora inevitável 29...fxe6 30.♞xe6 ♗c8 praticamente obrigatório para tentar alguma actividade 31.♞xh6! consequência da jogada 29, a torre é intocável 31...♞e4 [31...gxf6 32.♞g6+ ♖h8 33.♞xh6+ ♖g8 34.♞g6+ ♖h8 35.♗g5 ♞e7 (35...♞e1+ 36.♖h2 ♞g8 37.♗f7+-) 36.♞h6+ ♖g8 37.♗f6#] 32.♞h5 ♞e8 33.♞xd5 [33.♞f5? ainda havia tempo para errar 33...♗d6 34.♞f8+ ♞xf8 35.♗xf8 ♞xf8 e apesar da vantagem material as brancas iriam ter problemas para concretizar a vantagem] 33...♞e6 34.♞h5 ♗e7 35.d5! lance intermédio muito forte para descoordenar as peças negras do controlo de f5 e g6 35...♗xd5 [36.♗g5 e agora tudo acabou 36...♞e1+ 37.♖h2 ♞d6+ 38.g3 ♗f6 [38...g6 39.♞h8+] 39.♗xf6+ o mais rápido 39...♞xf6 40.♞h8+ 1-0



18...Rh7?



• APROVAÇÃO DE CONTAS DA AXS – ANO DE 2004

Foram aprovadas as contas da Associação de Xadrez do Distrito de Setúbal (AXS) relativas ao ano de 2003. Este período englobou o último trimestre de 2002, uma vez que a modalidade desportiva passou a respeitar o ano fiscal. Há que destacar o facto de pela primeira vez ter sido utilizado o PROFAC na prestação de contas. Neste momento, o Conselho Fiscal está a desenvolver esforços no sentido de criar uma aplicação informática que auxilie a contabilidade da AXS. Há que destacar a preocupação do Conselho Fiscal com as contas correntes com os Sócios bem como com a Federação Portuguesa de Xadrez.

Henrique Pinela, Presidente do Conselho Fiscal da AXS

• AGENDA DE MAIO Provas Particulares

Dia **09** / 10h00 – **IV Open de Xadrez – Freguesia da Amora**

Torneio integrado nas comemorações do Dia da Cidade.

Torneio de semi-rápidas com prémios monetários.

Inscrições até 7 de Maio: antonio_coimbra@hotmail.com

Local: Instalações do Clube Recreativo da Cruz de Pau, rua de Bissau, Edifício CRCP- Cruz de Pau 2845-069 Amora.

Dia **15** / 14h30 – **I Torneio de Xadrez – Famílias de Almada**

Inscrições até 10 de Maio: joao.paulo.leonardo@netvisao.pt

Prémios para todos os participantes.

Organização da Câmara Municipal de Almada e Clube Recreativo do Feijó

Local: Complexo Municipal dos Desportos “Cidade de Almada”

Dia **22** / 14h30 – **Torneio de Homenagem Adriano Lucas**

Torneio de rápidas com prémios monetários.

Inscrições até 20 de Maio: xadrezapm@hotmail.com

Organização do Ateneu Popular do Montijo

Local: Rua Almirante Reis nº 12 Montijo

Bimensalmente a Associação divulgará no seu boletim “Ao Quadrado” todo o tipo de torneios e eventos particulares que os Clubes pretendam divulgar. Para tal os Grupos interessados devem enviar atempadamente, por e-mail, tudo o que diz respeito aos eventos.

AB.



A O Q U A D R A D O

Nº3 Boletim Informativo Bimensal da Associação de Xadrez de Setúbal

AGENDA DE MAIO E JUNHO

PROVAS AXS

- Dia 1 de Maio
Campeonato Distrital de Jovens – escalão sub 16
Local: Sede do Santoantoniense FC
- Dias 4, 6, 11, 13, 18, 20, 25, 27 de Maio e 1 de Junho
Campeonato Distrital Individual Absoluto – Torneio Apuramento
Local: Sede do CRD das Cavaquinhas
- Dias 14 a 20 de Julho (alteração no calendário da AXS)
Campeonato Distrital Individual Feminino
Local: Sede do CRD das Cavaquinhas
- Dias 14 a 20 de Junho
Campeonato Distrital de Veteranos
Local: A designar
- Dias 4, 5, 10, 11, 12, 18, 19, 25 e 26 de Junho e 2, 3 de Julho
Campeonato Distrital de Jovens – escalões de sub 18 e sub20
Local: Sede do CRD das Cavaquinhas e do FC Barreirense



João Coelho

AGENDA DE MAIO E JUNHO

PROVAS FPX

- Dias 8, 15, 29 de Maio e 12 e 13 de Junho
Campeonato Nacional de Equipas (2.ª e 3.ª Divisões)
Local: Nos clubes
- Dias 24 de Maio a 1 de Junho
Torneio Magistral de Vila Real de Santo António
Local: Vila Real de Santo António
- Dia 29 de Junho
Campeonato Nacional Jovem de Semi-rápidas
Local: A designar



João Coelho



Ao QUADRADO

Nº3 Boletim Informativo Bimensal da Associação de Xadrez de Setúbal



XADREZ NO PINHAL NOVO

Realizou-se em 27 de Março de 2004 mais um torneio de Xadrez na Biblioteca Municipal do Pinhal Novo, integrado nas actividades do Núcleo de Xadrez da Rede de Bibliotecas do Concelho de Palmela. A prova foi um sucesso! Cerca de 40% dos participantes foram residentes do Concelho de Palmela. O Concelho mais participativo foi o do Barreiro, tendo estado presentes também residentes dos Concelhos de Setúbal, Moita e Leiria. Participaram 56 jogadores, tendo a prova sido ganha por Hélder Figueiredo do GRDC Bonfim (Barreiro) com 6,5 pontos em 7 sessões de partidas semi-rápidas. Destaque para o grupo do Professor de Xadrez Virgílio Aranha, o qual recebe aulas de Xadrez nas instalações da Biblioteca do Pinhal Novo. Mais uma vez os responsáveis pela Biblioteca do Pinhal Novo demonstraram elevada dedicação à modalidade e estão de parabéns por uma prova bem organizada e muito animada. Palmela provou novamente ser um Concelho onde o Xadrez tem futuro!

Henrique Pinela, Árbitro Nacional e Monitor de Xadrez

• PÁGINAS NA INTERNET

Neste espaço, continuamos com a divulgação de mais alguns endereços de páginas nacionais e internacionais importantes para a modalidade:

Página da Federação Internacional de Xadrez: <http://www.fide.com/>
Página da Federação Portuguesa de Xadrez: <http://www.fpx.com.pt/>
Página da Federação Internacional de Xadrez por Correspondência: <http://www.iccf.com/>
Página da Associação de Xadrez de Setúbal: <http://axsetubal.pt.vu/>
Página da Secção de Xadrez do FCBarreirense: <http://xadrezbarreirense.no.sapo.pt/>
Página internacional de xadrez: <http://www.chesscafe.com/>
Fórum de troca de opiniões sobre xadrez: <http://br.groups.yahoo.com/group/LusoXadrez/>
Página sobre árbitros de xadrez (espanhol): <http://www.arbitrosdeajedrez.com/>
Página de xadrez brasileira : <http://www.clubedexadrez.com.br/>
Blog brasileiro <http://chesspress.zip.net/>

Onde jogar xadrez On-line:

Nacional - <http://www.ptchess.com/>

Internacional – <http://www.freechess.org/>
<http://www.ajedrezonline.com/>
<http://www.worldchessnetwork.com>

AB.